

Document à caractère promotionnel réservé aux investisseurs professionnels

# INVESTISSEMENTS SOLIDAIRES : CONTRIBUTION DE NOS PARTENAIRES AUX OBJECTIFS DE DÉVELOPPEMENT DURABLE



**BNP PARIBAS**  
**ASSET MANAGEMENT**

L'investisseur  
durable d'un  
monde qui change

# SOMMAIRE

|   |           |
|---|-----------|
| <b>BNP PARIBAS ASSET MANAGEMENT et la finance solidaire</b> | <b>3</b>  |
| <b>NOS PARTENAIRES</b>                                      |           |
| ACTED   | 4         |
| ADIE  | 5         |
| ALIMA   | 6         |
| ALTERMUNDI  | 7         |
| ARTICLE 1   | 8         |
| CAFÉ MICHEL   | 9         |
| COMME LES AUTRES  | 10        |
| CROIX-ROUGE FRANÇAISE                                       | 11        |
| DUO FOR A JOB   | 12        |
| EHD - Entreprendre pour Humaniser la Dépendance             | 13        |
| ENVIE AUTONOMIE   | 14        |
| ETHIQUABLE  | 15        |
| ÉTIC  | 16        |
| FAMILLES SOLIDAIRES   | 17        |
| FONCIÈRE CHÊNELET   | 18        |
| FONCIÈRE HABITAT ET HUMANISME                               | 19        |
| FONCIÈRE SOLIDAIRE LÉOPOLD BELLAN                           | 20        |
| FONCIÈRE TERRE DE LIENS                                     | 21        |
| FONDATION APPRENTIS D'AUTEUIL                               | 22        |
| FRANCE ACTIVE INVESTISSEMENT                                | 23        |
| GROUPE ID'EES   | 24        |
| GROUPE LA VARAPPE (OPTIMA)                                  | 25        |
| GROUPE VITAMINE T   | 26        |
| LABEL VIE   | 27        |
| MÉDECINS DU MONDE   | 28        |
| MOULINOT  | 29        |
| NOVÉTAPE  | 30        |
| ORANJEHUIS  | 31        |
| PHENIX  | 32        |
| PHITRUST PARTENAIRES  | 33        |
| SIDI  | 34        |
| SIEL BLEU   | 35        |
| SNL-PROLOGUES   | 36        |
| SOLIFAP   | 37        |
| STANDING STRONG   | 38        |
| TITI FLORIS   | 39        |
| TOOPI ORGANICS  | 40        |
| URBILOG   | 41        |
| WAKE UP CAFÉ  | 42        |
| WIMOOV  | 43        |
| <b>MÉTHODOLOGIE</b>   | <b>44</b> |





Acteur majeur de la finance solidaire en France, BNP Paribas Asset Management développe et gère des fonds solidaires pour financer et soutenir le développement d'associations et d'entreprises non cotées avec un impact fort. Ainsi, BNP Paribas AM accompagne des structures de l'Economie Sociale et Solidaire (« ESS »), qui répondent à un besoin social et/ou environnemental et bénéficient à un public fragilisé. Dans le cadre de son partenariat avec la Chaire ESSEC Innovation Sociale, BNP Paribas AM a co-créé une méthodologie permettant de valoriser, mesurer et cartographier la contribution de ses partenaires solidaires aux Objectifs de Développement Durable des Nations Unies.

Les Objectifs de Développement Durable (« ODD ») répondent aux défis mondiaux auxquels nous sommes confrontés, notamment ceux liés à la pauvreté, aux inégalités, au changement climatique, à la dégradation de l'environnement, à la prospérité, à la paix et à la justice. Ils sont au nombre de 17 et ont été adoptés par l'ONU dans le but de transformer notre monde à échéance 2030.

Découvrez pour chacune des structures dans lesquelles nous investissons l'épargne de nos clients, comment celles-ci contribuent aux Objectifs de Développement Durable.



# ACTED

## MISSION SOCIALE

ACTED est une ONG française, indépendante, privée et à but non lucratif qui œuvre pour un monde « zéro exclusion, zéro carbone, zéro pauvreté ». Sa mission première est de sauver des vies et répondre aux besoins essentiels des populations souffrant de violences, des conflits, de catastrophes naturelles, du changement climatique ou d'une situation de pauvreté endémique. Son approche dépasse la réponse d'urgence, en favorisant le développement durable des territoires et l'accès des communautés aux moyens de subsistance. L'ONG a développé des entités spécialisées pour renforcer son impact auprès des 20 millions de personnes qu'elle soutient dans les zones les plus fragiles du monde : OXUS, filiale de microfinance en Asie Centrale dédiée à l'entrepreneuriat, IMPACT Initiatives, think-do-tank basé à Genève, visant à fournir des données fiables au système d'aide pour en améliorer l'efficacité et l'impact et Convergences, plateforme de réflexion et co-construction de partenariats entre acteurs publics, privés et solidaires.



1.4 : D'ici à 2030, faire en sorte que tous les hommes et les femmes, en particulier les pauvres et les personnes vulnérables, aient les mêmes droits aux ressources économiques et qu'ils aient accès aux services de base, à la propriété et au contrôle des terres et à d'autres formes de propriété, à l'héritage et aux ressources naturelles et à des nouvelles technologies et des services financiers adéquats, y compris la microfinance

8.5 D'ici à 2030, parvenir au plein emploi productif et garantir à toutes les femmes et à tous les hommes, y compris les jeunes et les personnes handicapées, un travail décent et un salaire égal pour un travail de valeur égale

13.1 : Renforcer, dans tous les pays, la résilience et les capacités d'adaptation face aux aléas climatiques et aux catastrophes naturelles liées au climat

13.3 : Améliorer l'éducation, la sensibilisation et les capacités individuelles et institutionnelles en ce qui concerne l'adaptation aux changements climatiques, l'atténuation de leurs effets et la réduction de leur impact et les systèmes d'alerte rapide

**11,6 M**

de personnes touchées par des crises ou des catastrophes ont reçu une aide pour subvenir à leurs besoins essentiels

**134 M€**

de liquidités et de coupons ont été distribués à 3,1M de personnes pour les aider à subvenir à leurs besoins essentiels

**11 500**

micros, petites et moyennes entreprises soutenues

**74%**

des personnes ont vu leur capacité à lutter contre le changement climatique renforcée

**2 967**

hectares de terre régénérés

## CONTRIBUTION À LA STRATÉGIE MACROÉCONOMIQUE FRANÇAISE

Au regard de notre analyse complémentaire sur la stratégie macroéconomique française, ACTED est alignée sur la stratégie de l'**ODD 1** en contribuant notamment à une baisse du taux de pauvreté de ses bénéficiaires.



# ADIE

## MISSION SOCIALE

L'association pour le droit à l'initiative économique (Adie) est une association française, reconnue d'utilité publique depuis 2005, dont le but est de permettre à des personnes en situation d'exclusion du système bancaire traditionnel de bénéficier d'un microcrédit pour créer leur propre entreprise et/ou pour passer le permis de conduire ou acheter/réparer un véhicule afin de se rendre sur leur lieu de travail. Afin de favoriser la réussite des projets de ces personnes, l'Adie propose systématiquement un accompagnement gratuit et dans la durée à ses bénéficiaires. Les personnes accompagnées peuvent ainsi accroître leur autonomie et faciliter leur insertion financière et sociale. L'association est présente sur tout le territoire français métropolitain, ainsi que dans les Outre-mer. En 2021, une étude de KPMG a montré qu'au bout de 24 mois, 1€ confié à l'Adie permet un retour sous forme de coûts évités et de recettes engendrées pour la collectivité de 2,53€ (vs 2,38€ pour l'étude de 2016).



1.4 : D'ici à 2030, faire en sorte que tous les hommes et les femmes, en particulier les pauvres et les personnes vulnérables, aient les mêmes droits aux ressources économiques et qu'ils aient accès aux services de base, à la propriété et au contrôle des terres et à d'autres formes de propriété, à l'héritage et aux ressources naturelles et à des nouvelles technologies et des services financiers adéquats, y compris la micro-finance



8.3 : Promouvoir des politiques axées sur le développement qui favorisent des activités productives, la création d'emplois décents, l'entrepreneuriat, la créativité et l'innovation et stimulent la croissance des micro-entreprises et des petites et moyennes entreprises et facilitent leur intégration dans le secteur formel, y compris par l'accès aux services financiers  
8.10 Renforcer la capacité des institutions financières nationales de favoriser et généraliser l'accès de tous aux services bancaires et financiers et aux services d'assurance



10.2 : D'ici à 2030, autonomiser toutes les personnes et favoriser leur intégration sociale, économique et politique, indépendamment de leur âge, de leur sexe, de leurs handicaps, de leur race, de leur appartenance ethnique, de leurs origines, de leur religion ou de leur statut économique ou autre

**28 219**

microcrédit professionnels et 7 245 microcrédits mobilités en 2022

**49 %**

des bénéficiaires vivent sous le seuil de pauvreté et 35 % perçoivent les minima sociaux

**26 317**

entreprises financées, 20 634 emplois créés et 12 526 emplois maintenus en 2022

**81 %**

de taux de pérennité à 3 ans pour un taux d'insertion global de 93 %

**21 %**

des bénéficiaires habitent les quartiers prioritaires de la ville et 16 % des bénéficiaires habitent en zone rurale

**46 %**

des bénéficiaires sont des femmes

## CONTRIBUTION À LA STRATÉGIE MACROÉCONOMIQUE FRANÇAISE

Au regard de notre analyse complémentaire sur la stratégie macroéconomique française, l'Adie est alignée sur la stratégie de l'**ODD 10** en contribuant notamment à une réduction des inégalités de revenus.



# ALIMA

## MISSION SOCIALE

ALIMA, *The Alliance for International Medical Action*, est une ONG médicale qui intervient dans des pays en crise humanitaire pour fournir des soins aux populations vulnérables. Créée en 2009 par d'anciens salariés de Médecins Sans Frontières, elle s'est d'abord déployée au Sahel avant d'élargir progressivement son action à d'autres pays d'Afrique de l'Ouest et d'Afrique Centrale. En plus de ses interventions d'urgence, elle mène des programmes de recherche dans le but d'apporter des solutions pérennes aux problématiques médicales auxquelles elle se confronte sur le terrain.



2.2 : D'ici à 2030, mettre fin à toutes les formes de malnutrition, y compris en réalisant d'ici à 2025 les objectifs arrêtés à l'échelle internationale relatifs aux retards de croissance et à l'émaciation parmi les enfants de moins de 5 ans, et répondre aux besoins nutritionnels des adolescentes, des femmes enceintes ou allaitantes et des personnes âgées



3.1 : D'ici à 2030, faire passer le taux mondial de mortalité maternelle au-dessous de 70 pour 100 000 naissances vivantes

3.2 : D'ici à 2030, éliminer les décès évitables de nouveau-nés et d'enfants de moins de 5 ans, tous les pays devant chercher à ramener la mortalité néonatale à 12 pour 1000 naissances vivantes au plus et la mortalité des enfants de moins de 5 ans à 25 pour 1 000 naissances vivantes au plus

3.3 : D'ici à 2030, mettre fin à l'épidémie de sida, à la tuberculose, au paludisme et aux maladies tropicales négligées et combattre l'hépatite, les maladies transmises par l'eau et autres maladies transmissibles



9.1 Mettre en place une infrastructure de qualité, fiable, durable et résiliente, y compris une infrastructure régionale et transfrontière, pour favoriser le développement économique et le bien-être de l'être humain, en mettant l'accent sur un accès universel, à un coût abordable et dans des conditions d'équité

215 719

enfants atteints de malnutrition aiguë pris en charge en 2022

718 062

mères formées pour dépister la malnutrition en 2022

54 422

accouchements pris en charge et 1M de consultations d'enfants de moins de 5 ans réalisées dans des zones de forte mortalité maternelle et infantile juvénile en 2022

3

CUBEs déployées pour les patients Ebola et 52 personnes soignées en République démocratique du Congo

511

structures sanitaires ont bénéficié de formations pour leur personnel de santé

## CONTRIBUTION À LA STRATÉGIE MACROÉCONOMIQUE FRANÇAISE

Au regard de notre analyse complémentaire sur la stratégie macroéconomique française, ALIMA est aligné sur la stratégie de l'**ODD 3** en contribuant notamment à une augmentation de l'espérance de vie de ses bénéficiaires.



# ALTERMUNDI

## MISSION SOCIALE

Altermundi, entreprise d'insertion par l'activité économique, est un concept store qui déniché pour les consommateurs les marques de demain : bio, vegan, upcycling, zéro déchet, made in France... De la mode, la maison, la beauté ou encore les enfants, Altermundi, ce sont 12 boutiques et un e-shop d'articles rigoureusement sélectionnés par l'équipe, pour que chacun puisse réaliser des gestes quotidiens plus éco-responsables, sans faire l'impasse sur le design. Altermundi propose un parcours d'insertion professionnelle à des personnes éloignées de l'emploi.

# ALTERMUNDI

— Le Commerce Responsable —



4.4 : D'ici à 2030, augmenter considérablement le nombre de jeunes et d'adultes disposant des compétences, notamment techniques et professionnelles, nécessaires à l'emploi, à l'obtention d'un travail décent et à l'entrepreneuriat

**1944**

heures de formations dispensées aux salariés permanents et en insertion par an, soit 108 heures par salariés



8.5 D'ici à 2030, parvenir au plein emploi productif et garantir à toutes les femmes et à tous les hommes, y compris les jeunes et les personnes handicapées, un travail décent et un salaire égal pour un travail de valeur égale

**18**

personnes en parcours d'insertion en 2022

**70 %**

de sorties dynamiques entre 2020 et 2022



12.8 : D'ici à 2030, faire en sorte que toutes les personnes, partout dans le monde, aient les informations et connaissances nécessaires au développement durable et à un style de vie en harmonie avec la nature

**14 685 190**

bouteilles en plastique évitées grâce à la vente de 112 963 gourdes

**5**

Green Friday organisés pour lutter contre la surconsommation ayant permis de reverser 13 505€ à l'association Halte à l'Obsolescence Programmée

## CONTRIBUTION À LA STRATÉGIE MACROÉCONOMIQUE FRANÇAISE

Au regard de notre analyse complémentaire sur la stratégie macroéconomique française, Altermundi est aligné sur la stratégie de l'**ODD 8** en contribuant notamment à une augmentation du taux d'emploi de ses bénéficiaires.



# ARTICLE 1

## MISSION SOCIALE

L'association Article 1 est née de la fusion de deux associations majeures de lutte contre l'inégalité des chances, Frateli et Passeport Avenir, et œuvre pour une société où l'orientation scolaire, la réussite dans les études et l'insertion professionnelle ne dépendent pas des origines sociales, économiques et culturelles et pour une société où la réussite passe par le lien social et l'engagement citoyen. Le contrat à impact social (CIS) met le cap sur les enjeux des territoires ruraux avec pour objectif d'accompagner 1 000 jeunes issus de l'enseignement professionnel agricole sur une durée de 5 ans dans les régions Hauts-de-France et Occitanie.



4.3 : D'ici à 2030, faire en sorte que les femmes et les hommes aient tous accès dans des conditions d'égalité à un enseignement technique, professionnel ou tertiaire, y compris universitaire, de qualité et d'un coût abordable

4.4 : D'ici à 2030, augmenter considérablement le nombre de jeunes et d'adultes disposant des compétences, notamment techniques et professionnelles, nécessaires à l'emploi, à l'obtention d'un travail décent et à l'entrepreneuriat

12

classes de première en baccalauréat professionnel accompagnées dans le cadre du contrat à impact social et

450

lycéens accompagnés grâce à 64 ateliers collectifs dans le cadre du contrat à impact social



10.2 : D'ici à 2030, autonomiser toutes les personnes et favoriser leur intégration sociale, économique et politique, indépendamment de leur âge, de leur sexe, de leurs handicaps, de leur race, de leur appartenance ethnique, de leurs origines, de leur religion ou de leur statut économique ou autre

10.3 : Assurer l'égalité des chances et réduire l'inégalité des résultats, notamment en éliminant les lois, politiques et pratiques discriminatoires et en promouvant l'adoption de lois, politiques et mesures

+5,8 %

de volonté de poursuite d'étude des lycéens accompagnés issus de la filière agricole par rapport à un taux de référence national

## CONTRIBUTION À LA STRATÉGIE MACROÉCONOMIQUE FRANÇAISE

Au regard de notre analyse complémentaire sur la stratégie macroéconomique française, Article 1 est aligné sur la stratégie de l'ODD 4 en contribuant notamment à une réduction des sorties précoces du système scolaire.





# CAFÉ MICHEL

## MISSION SOCIALE

Café Michel est un torréfacteur traditionnel basé à Pessac, en Gironde, depuis 1981. C'est une entreprise coopérative française pionnière de l'agriculture biologique et du commerce équitable en magasins bio. Café Michel sélectionne et torréfie des cafés de haute qualité, bio et équitables, dans son atelier de torréfaction. Sous la marque Terra Etica, la coopérative commercialise également des produits gourmets comme le chocolat, le thé ou le sucre. Elle fait partie des entreprises de commerce équitable qui créent de nouvelles filières de commerce équitable, courtes et transparentes des producteurs jusqu'aux consommateurs en magasin bio.



2.4 : D'ici à 2030, assurer la viabilité des systèmes de production alimentaire et mettre en œuvre des pratiques agricoles résilientes qui permettent d'accroître la productivité et la production, contribuent à la préservation des écosystèmes, renforcent les capacités d'adaptation aux changements climatiques, aux phénomènes météorologiques extrêmes, à la sécheresse, aux inondations et à d'autres catastrophes et améliorent progressivement la qualité des terres et des sols

**+0,5 %**

de revenus pour les producteurs soutenus par Café Michel

**64**

organisations de producteurs soutenues, dont 19 pour les cafés et 45 pour les autres produits (chocolats, sucres, fruits, thés)



8.3 Promouvoir des politiques axées sur le développement qui favorisent des activités productives, la création d'emplois décents, l'entrepreneuriat, la créativité et l'innovation et stimulent la croissance des micro-entreprises et des petites et moyennes entreprises et facilitent leur intégration dans le secteur formel, y compris par l'accès aux services financiers

**43 935**

producteurs impactés dans le monde

**96 %**

de taux de sociétariat parmi les salariés de la coopérative, soit 23 salariés sociétaires



12.8 : D'ici à 2030, faire en sorte que toutes les personnes, partout dans le monde, aient les informations et connaissances nécessaires au développement durable et à un style de vie en harmonie avec la nature

**1 879 tonnes**

de café vert transformé dans les pays producteurs en 2022

## CONTRIBUTION À LA STRATÉGIE MACROÉCONOMIQUE FRANÇAISE

Au regard de notre analyse complémentaire sur la stratégie macroéconomique française, Café Michel est alignée sur la stratégie de **l'ODD 2** en contribuant notamment à une agriculture biologique et des exploitations à haute valeur environnementale.



# COMME LES AUTRES

## MISSION SOCIALE

En 2011, Comme les Autres naît de l'histoire personnelle de Michaël Jérémiasz, paraplégique suite à un accident de ski, qui a rebondi en devenant champion de tennis en fauteuil grâce à son épouse et son frère. Le Programme d'Orientation vers l'Emploi (POE) de l'association vise à lever les freins périphériques à l'emploi des personnes devenues handicapées moteur (paraplégie, tétraplégie, hémiplégié, amputées traumatiques). Pour cette population, les freins à lever sont nombreux : psychologiques, physiques, administratifs, liés à la mobilité, aux stéréotypes, à l'éloignement de l'emploi et à l'isolement social. Comme les Autres favorise leur employabilité et leur permet d'accélérer leur réinsertion socioprofessionnelle.



8.5 D'ici à 2030, parvenir au plein emploi productif et garantir à toutes les femmes et à tous les hommes, y compris les jeunes et les personnes handicapées, un travail décent et un salaire égal pour un travail de valeur égale

**Le programme est en cours de déploiement, indicateurs à venir**

d'orientations positives, dont **x %** de sorties dynamiques



10.2 : D'ici à 2030, autonomiser toutes les personnes et favoriser leur intégration sociale, économique et politique, indépendamment de leur âge, de leur sexe, de leur handicap, de leur race, de leur appartenance ethnique, de leurs origines, de leur religion ou de leur statut économique ou autre

**Le programme est en cours de déploiement, indicateurs à venir**

bénéficiaires entrés dans le Programme d'Orientation vers l'Emploi

**Le programme est en cours de déploiement, indicateurs à venir**

des bénéficiaires iront au termes de leur accompagnement (auront un bilan final)

**Le programme est en cours de déploiement, indicateurs à venir**

de levée de freins mobilité / santé / administratif

## CONTRIBUTION À LA STRATÉGIE MACROÉCONOMIQUE FRANÇAISE

Au regard de notre analyse complémentaire sur la stratégie macroéconomique française, Comme les Autres est aligné sur la stratégie de l'**ODD 8** en contribuant notamment à une augmentation du taux de sous-emploi des personnes en situation de handicap.



# CROIX ROUGE FRANÇAISE

## MISSION SOCIALE

La Croix-Rouge Française agit pour protéger et relever sans condition les personnes en situation de vulnérabilité et construire, avec elles, leur résilience. Créée en 1864, l'association de loi 1901 est ouverte à tous, sans distinction. Elle compte 65 450 bénévoles et 16 703 salariés qui donnent de leur temps, apportent leurs compétences et leurs expertises tout au long de l'année. Dans les grandes agglomérations, en zone rurale, dans les banlieues, partout en France, métropolitaine et dans tous les territoires ultra marins, mais aussi à l'international, des femmes et des hommes, spécialistes du secourisme, acteurs de la solidarité sociale et sanitaire ou simplement porteurs d'humanité, engagés dans la réalisation d'un puissant idéal, viennent en aide et accompagnent des millions de personnes.



## CONTRIBUTION À LA STRATÉGIE MACROÉCONOMIQUE FRANÇAISE

Au regard de notre analyse complémentaire sur la stratégie macroéconomique française, la Croix Rouge Française est alignée sur la stratégie de l'ODD 4 en contribuant notamment à faire participer des jeunes et des adultes à des formations.



# DUO FOR A JOB

## MISSION SOCIALE

Duo for a job est le premier CIS Européen lancé en Belgique en 2023. Fort de son succès, ce modèle de mentorat intergénérationnel est répliqué en France en 2023. Duo for a Job vient en aide aux jeunes demandeurs d'emploi réfugiés ou issus de l'immigration récente grâce à des mentors de plus de 50 ans. Ce schéma présente l'avantage de favoriser l'insertion socio-professionnelle des jeunes, de valoriser les compétences et l'expérience des personnes de plus de 50 ans, de renforcer la cohésion sociale et la solidarité.



8.6 Réduire considérablement la proportion de jeunes non scolarisés et sans emploi ni formation.



10.2 : D'ici à 2030, autonomiser toutes les personnes et favoriser leur intégration sociale, économique et politique, indépendamment de leur âge, de leur sexe, de leur handicap, de leur race, de leur appartenance ethnique, de leurs origines, de leur religion ou de leur statut économique ou autre

10.3 : Assurer l'égalité des chances et réduire l'inégalité des résultats, notamment en éliminant les lois, politiques et pratiques discriminatoires et en promouvant l'adoption de lois, politiques et mesures adéquates en la matière

**Le programme est en cours de déploiement, indicateurs à venir**

de sorties positives

**Le programme est en cours de déploiement, indicateurs à venir**

sorties dans l'emploi

**Le programme est en cours de déploiement, indicateurs à venir**

duos mentor / mentoré  
lancés pour favoriser l'accès à l'emploi

## CONTRIBUTION À LA STRATÉGIE MACROÉCONOMIQUE FRANÇAISE

Au regard de notre analyse complémentaire sur la stratégie macroéconomique française, Duo for a Job est aligné sur la stratégie de l'**ODD 10** en contribuant notamment à la réduction d'inégalités de revenus.



# EHD - ENTREPRENDRE POUR HUMANISER LA DÉPENDANCE

## MISSION SOCIALE

Entreprendre pour Humaniser la dépendance (EHD) réalise la construction et la remise aux normes d'établissements d'accueil et de soins à destination de personnes âgées dépendantes, à faibles ressources, ainsi que des habitats intergénérationnels et des logements sociaux destinés à des personnes fragilisées par l'âge ou l'état de santé. Plus récemment, EHD s'est engagé, en partenariat avec les Pouvoirs Publics, dans le développement d'hébergements temporaires, destinés à des personnes très vulnérables en situation précaire, notamment des réfugiés.

# EHD

Entreprendre pour Humaniser la Dépendance



3 : Permettre à tous de vivre en bonne santé et promouvoir le bien-être de tous à tout âge



10.2 : D'ici à 2030, autonomiser toutes les personnes et favoriser leur intégration sociale, économique et politique, indépendamment de leur âge, de leur sexe, de leurs handicaps, de leur race, de leur appartenance ethnique, de leurs origines, de leur religion ou de leur statut économique



11.1 : D'ici à 2030, assurer l'accès de tous à un logement et des services de base adéquats et sûrs, à un coût abordable, et assainir les quartiers de taudis

**75 %**

des résidents conseillent leur établissement et 94 % se sentent en sécurité

**715**

de GIR (groupe iso-ressources) moyen pondéré, soit le niveau de perte d'autonomie des résidents (vs 698 en moy. pour les EHPAD associatifs)

**19 972 €**

de revenu fiscal moyen pour les résidents d'EHD (moy. nationale des résidents d'EHPAD : 25 600 €)

**19**

EHPAD pour 1 027 places

**95 %**

des places sont éligibles à l'aide sociale

## CONTRIBUTION À LA STRATÉGIE MACROÉCONOMIQUE FRANÇAISE

Au regard de notre analyse complémentaire sur la stratégie macroéconomique française, Entreprendre pour Humaniser la dépendance est aligné sur la stratégie de l'**ODD 3** en contribuant notamment à une meilleure satisfaction dans la vie de ses bénéficiaires.



# ENVIE AUTONOMIE

## MISSION SOCIALE

Envie Autonomie est un acteur de l'économie circulaire et de l'insertion par l'activité économique qui appartient au réseau ENVIE. Sa mission est de reconditionner des aides techniques médicales et de les mettre à disposition à prix réduit à des personnes en situation de handicap qui n'arrive pas à s'équiper en matériel médical. Le projet social consiste également à permettre la requalification professionnelle et sociale de personnes en situation d'exclusion du monde du travail. A travers ses 12 sites, Envie Autonomie est présent sur toute la France.



3.8 : Faire en sorte que chacun bénéficie d'une couverture santé universelle, comprenant une protection contre les risques financiers et donnant accès à des services de santé essentiels de qualité et à des médicaments et vaccins essentiels sûrs, efficaces, de qualité et d'un coût abordable



8.5 D'ici à 2030, parvenir au plein emploi productif et garantir à toutes les femmes et à tous les hommes, y compris les jeunes et les personnes handicapées, un travail décent et un salaire égal pour un travail de valeur égale



12.5 : D'ici à 2030, réduire considérablement la production de déchets par la prévention, la réduction, le recyclage et la réutilisation

**51 à 70 %**

d'économies sur le prix des aides techniques médicales reconditionnées pour les bénéficiaires comparé au prix d'équipements neufs

**6 200**

personnes ont pu acquérir près de 6 020 aides techniques médicales reconditionnées par Envie Autonomie

**47**

personnes en parcours d'insertion par l'emploi au sein des 18 unités opérationnelles existantes du Réseau Envie

**23 %**

de taux de réemploi pour les 26 206 aides techniques médicales collectées par Envie Autonomie

## CONTRIBUTION À LA STRATÉGIE MACROÉCONOMIQUE FRANÇAISE

Au regard de notre analyse complémentaire sur la stratégie macroéconomique française, Envie Autonomie est aligné sur la stratégie de l'**ODD 3** en contribuant notamment à une réduction du renoncement aux soins de ses bénéficiaires pour des raisons financières.



# ETHIQUABLE

## MISSION SOCIALE

Ethiquable est une entreprise coopérative française engagée, spécialisée dans la vente de produits bio issus du commerce équitable, basée à Fleurance dans le Gers. Ethiquable fait partie des entreprises de commerce équitable qui créent de nouvelles filières de commerce équitable: elle monte des projets avec des organisations paysannes bio d'Amérique latine, d'Afrique et d'Asie et plus récemment, avec des organisations françaises grâce à la charte « Paysans d'ici, des produits français bio et équitables ». Chaque produit Ethiquable est issu d'une coopérative de petits producteurs avec laquelle un projet de développement et d'autonomisation est identifié. Une équipe d'agronomes sur le terrain accompagne les producteurs pour réaliser ces projets de commerce équitable.



2.4 : D'ici à 2030, assurer la viabilité des systèmes de production alimentaire et mettre en œuvre des pratiques agricoles résilientes qui permettent d'accroître la productivité et la production, contribuent à la préservation des écosystèmes, renforcent les capacités d'adaptation aux changements climatiques, aux phénomènes météorologiques extrêmes, à la sécheresse, aux inondations et à d'autres catastrophes et améliorent progressivement la qualité des terres et des sols



8.3 Promouvoir des politiques axées sur le développement qui favorisent des activités productives, la création d'emplois décents, l'entrepreneuriat, la créativité et l'innovation et stimulent la croissance des micro-entreprises et des petites et moyennes entreprises et facilitent leur intégration dans le secteur formel, y compris par l'accès aux services financiers



12.8 : D'ici à 2030, faire en sorte que toutes les personnes, partout dans le monde, aient les informations et connaissances nécessaires au développement durable et à un style de vie en harmonie avec la nature

101

organisations de producteurs soutenues, dont 79 à l'international et 22 en France

228

références de produits équitables et biologiques issus de l'agriculture paysanne sur les marques Ethiquable et Paysans d'ici

43 137

producteurs impactés dans le monde

10 %

du résultat net investis dans l'appui aux coopératives partenaires

22,1 M

de produits commercialisés en 2022

8 500

points de vente en grande surface, dans les magasins spécialisés, dans la boutique en ligne et dans la restauration hors foyer

## CONTRIBUTION À LA STRATÉGIE MACROÉCONOMIQUE FRANÇAISE

Au regard de notre analyse complémentaire sur la stratégie macroéconomique française, Ethiquable est alignée sur la stratégie de l'ODD 2 en contribuant notamment à une agriculture biologique et des exploitations à haute valeur environnementale.



# ÉTIC

## MISSION SOCIALE

La Foncière ETIC, créée en 2010, conçoit, gère, finance, rénove et exploite des tiers-lieux à destination de structures de l'économie sociale et solidaire (ESS). Les espaces sont conçus en offrant aux locataires des solutions économes et flexibles dans des bâtiments aux plus hauts standards environnementaux. La recherche systématique de l'équilibre entre la performance sociale, environnementale et financière est au cœur du projet d'ETIC. Aujourd'hui, les différents tiers-lieux de la foncière, répartis sur toute la France, rassemblent plus de 150 structures de l'ESS.



7.2 : D'ici à 2030, accroître nettement la part de l'énergie renouvelable dans le bouquet énergétique mondial



8.3 Promouvoir des politiques axées sur le développement qui favorisent des activités productives, la création d'emplois décents, l'entrepreneuriat, la créativité et l'innovation et stimulent la croissance des micro-entreprises et des petites et moyennes entreprises et facilitent leur intégration dans le secteur formel, y compris par l'accès aux services financiers



12.2 : D'ici à 2030, parvenir à une gestion durable et à une utilisation rationnelle des ressources naturelles

**68 %**

d'électricité renouvelable dans les locaux

**28 tonnes**

d'émission de CO<sub>2</sub> évitées grâce au choix du fournisseur d'énergie et 2 008 GWhep grâce à la performance énergétique des tiers-lieux

**170**

organismes de l'économie sociale et solidaire hébergés dans les tiers-lieux

**1 303**

emplois directs et indirects créés en 10 ans

**157**

tonnes d'émissions de CO<sub>2</sub> évitées grâce au recyclage

**319**

tonnes d'émissions de CO<sub>2</sub> évitées grâce à l'offre de restauration éco-responsable grâce à une offre locale, bio et de saison

## CONTRIBUTION À LA STRATÉGIE MACROÉCONOMIQUE FRANÇAISE

Au regard de notre analyse complémentaire sur la stratégie macroéconomique française, ETIC est aligné sur la stratégie de l'**ODD 7** en contribuant notamment à une baisse de la consommation d'énergie dans ses locaux.





# FAMILLES SOLIDAIRES

## MISSION SOCIALE

La foncière Familles Solidaires a été créée en 2013 pour développer des projets immobiliers d'habitat « inclusif ». L'habitat inclusif est un ensemble de logements regroupés autour d'un espace de vie partagé, ou une colocation de personnes âgées et/ou en situation de handicap qui vise à créer du lien social, à favoriser la solidarité entre les habitants et à soulager les proches aidants. Familles Solidaires acquiert des terrains, rénove et/ou construit des habitats à taille humaine (5 à 10 personnes) pour les mettre à disposition de personnes en perte d'autonomie. Plus récemment, Familles Solidaires s'est engagé dans le développement d'« Immeubles Solidaires » qui comprendront à la fois des habitats inclusifs et des logements pour des ménages « ordinaires », un modèle favorisant la mixité et le lien social entre habitants.



3 : Permettre à tous de vivre en bonne santé et promouvoir le bien-être de tous à tout âge

**37**

personnes logées, toutes en situation de handicap et/ou de dépendance

**74**

aidants familiaux soulagés grâce à une solution pérenne trouvée pour leur proche soit en moyenne 2 par personne logée



10.2 : D'ici à 2030, autonomiser toutes les personnes et favoriser leur intégration sociale, économique et politique, indépendamment de leur âge, de leur sexe, de leurs handicaps, de leur race, de leur appartenance ethnique, de leurs origines, de leur religion ou de leur statut économique

**29**

personnes fragilisées vivant seules ou chez un proche aidant avant d'intégrer un logement Familles Solidaires

**125**

heures d'animation de vie partagée par semaine pour créer du lien social avec un animateur à temps plein dans 5 colocations



11.1 : D'ici à 2030, assurer l'accès de tous à un logement et des services de base adéquats et sûrs, à un coût abordable, et assainir les quartiers de taudis

**8**

habitats inclusifs exploités, dont 6 dans des communes de moins de 12 000 habitants

**5,3%**

de différence en moyenne entre le loyer au m<sup>2</sup> dans un habitat Familles Solidaires et un logement classique dans la même commune

## CONTRIBUTION À LA STRATÉGIE MACROÉCONOMIQUE FRANÇAISE

Au regard de notre analyse complémentaire sur la stratégie macroéconomique française, Familles Solidaires est aligné sur la stratégie de l'**ODD 3** en contribuant notamment à une meilleure satisfaction dans la vie de ses bénéficiaires.



# FONCIÈRE CHÊNELET

## MISSION SOCIALE

Issue de l'aventure Chênelet dans l'insertion par l'activité économique débutée en 1979 dans le Pas-de-Calais, la Foncière Chênelet porte depuis 2009 la réalisation de logements très sociaux et écologiques (éco-construction) en France. Agréée maîtrise d'ouvrage d'insertion (MOI), elle répond aux besoins de logement des personnes aux plus bas revenus (conventionnement PLAI) et en particulier dans les territoires ruraux et périurbains délaissés par les bailleurs traditionnels. Par un logement social écologique, sain, confortable, adapté vieillissement/handicaps et à faibles charges, la Foncière Chênelet monte des projets immobiliers à fort impact qui améliorent la vie des personnes relogées et créent de l'emploi sur les territoires notamment au bénéfice de personnes en parcours d'insertion par l'activité économique.



## CONTRIBUTION À LA STRATÉGIE MACROÉCONOMIQUE FRANÇAISE

Au regard de notre analyse complémentaire sur la stratégie macroéconomique française, Foncière Chênelet est aligné sur la stratégie de l'ODD 7 en contribuant notamment à une baisse de la consommation d'énergie de ses locataires.



# FONCIÈRE HABITAT ET HUMANISME

## MISSION SOCIALE

La Foncière d'Habitat et Humanisme a pour objet la construction, l'acquisition et la rénovation de logements à destination des personnes en difficulté. La Foncière est aujourd'hui un des principaux acteurs du tiers secteur, de la maîtrise d'ouvrage sociale en France, agréée Entreprise solidaire d'utilité sociale ESUS et de statut SIEG (Service d'Intérêt Économique Général). Depuis son origine, la Foncière expérimente de nouvelles formes d'habitat pour répondre aux défis de l'exclusion et à l'évolution des précarités, et favoriser les villes ouvertes à tous : des logements diffus plutôt que groupés au sein d'un immeuble important pour éviter les « effets ghetto », une localisation dans des « quartiers équilibrés », proches des transports et services, des pensions de famille pour les personnes isolées et en grandes difficultés, des habitats intergénérationnels pour créer une dynamique de convivialité et de solidarité de voisinage, et rompre l'isolement, des prototypes de logements écologiques et modulables.



10.2 : D'ici à 2030, autonomiser toutes les personnes et favoriser leur intégration sociale, économique et politique, indépendamment de leur âge, de leur sexe, de leurs handicaps, de leur race, de leur appartenance ethnique, de leurs origines, de leur religion ou de leur statut économique ou autre

**76 %**

des familles vivaient sous le seuil de pauvreté à l'entrée dans le logement

**65 %**

des personnes étaient privées de domicile personnel à l'entrée dans le logement



11.1 D'ici à 2030, assurer l'accès de tous à un logement et des services de base adéquats et sûrs, à un coût abordable, et assainir les quartiers de taudis

**5 482**

logements mis à disposition

**77 %**

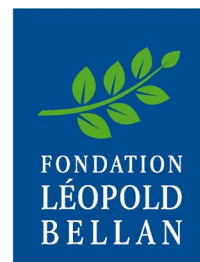
des logements avec des loyers « très sociaux »



# FONCIÈRE SOLIDAIRE LÉOPOLD BELLAN

## MISSION SOCIALE

La Foncière Solidaire Léopold Bellan est l'outil foncier qui permet à la Fondation Léopold Bellan de faire l'acquisition et de rénover des établissements médicaux-sociaux. La Fondation Léopold Bellan est un acteur majeur de la santé, du secteur social et médico-social et une institution à but non lucratif. Elle bénéficie aujourd'hui d'une grande expérience dans la gestion d'établissements de prise en charge de publics fragiles. La Fondation gère 67 établissements médico-sociaux à travers l'Île-de-France, les Hauts de France et le Centre Val-de-Loire. L'activité de la Foncière vient renforcer la mission de la Fondation en se concentrant sur l'hébergement de personnes âgées ou handicapées qui n'ont pas accès aux solutions proposées par les acteurs privés lucratifs du secteur.



*Pour la santé  
et l'autonomie*



3.8 : Faire en sorte que chacun bénéficie d'une couverture santé universelle, comprenant une protection contre les risques financiers et donnant accès à des services de santé essentiels de qualité et d'un coût abordable



11.1 : D'ici à 2030, assurer l'accès de tous à un logement et des services de base adéquats et sûrs, à un coût abordable, et assainir les quartiers de taudis

**71%**

des places de l'EHPAD développé par la Foncière sont éligibles à l'aide sociale

**2**

EHPAD en exploitation

**145**

places

## CONTRIBUTION À LA STRATÉGIE MACROÉCONOMIQUE FRANÇAISE

Au regard de notre analyse complémentaire sur la stratégie macroéconomique française, la Foncière Léopold Bellan est alignée sur la stratégie de l'**ODD 3** en contribuant notamment à une réduction du renoncement aux soins de ses bénéficiaires pour des raisons financières.



# FONCIÈRE TERRE DE LIENS

## MISSION SOCIALE

Terre de Liens est né en 2003 de la convergence de plusieurs mouvements liant l'éducation populaire, l'agriculture biologique et biodynamique, la finance éthique, l'économie solidaire et le développement rural. Le rôle de la Foncière Terre de Liens est d'acheter des fermes pour enrayer la disparition des terres agricoles, réduire les difficultés d'accès au foncier agricole et pour en assurer, sur le long terme, une gestion sociale et écologique conforme à la charte de Terre de Liens. Ces lieux sont ensuite loués à des agriculteurs qui lancent leur activité. Pour acquérir ces fermes, la Foncière s'appuie sur son capital, constitué majoritairement de l'épargne de citoyens qui ont choisi d'investir dans des projets solidaires.



8.3 Promouvoir des politiques axées sur le développement qui favorisent des activités productives, la création d'emplois décents, l'entrepreneuriat, la créativité et l'innovation et stimulent la croissance des micro-entreprises et des petites et moyennes entreprises et facilitent leur intégration dans le secteur formel, y compris par l'accès aux services financiers.

**676**

emplois créés sur les fermes Terre de Liens



12.2 : D'ici à 2030, parvenir à une gestion durable et à une utilisation rationnelle des ressources naturelles

12.8 : D'ici à 2030, faire en sorte que toutes les personnes, partout dans le monde, aient les informations et connaissances nécessaires au développement durable et à un style de vie en harmonie avec la nature

**80**

agriculteurs bio installés ou maintenus en 2022

**53 %**

de la production vendue en circuit court



15.5 : Prendre d'urgence des mesures énergiques pour réduire la dégradation du milieu naturel, mettre un terme à l'appauvrissement de la biodiversité et, d'ici à 2022, protéger les espèces menacées et prévenir leur extinction

**8 494**

hectares en agriculture biologique, dont 1 286 hectares acquis en 2022

**35**

fermes acquises et 20 fermes agrandies en 2022

## CONTRIBUTION À LA STRATÉGIE MACROÉCONOMIQUE FRANÇAISE

Au regard de notre analyse complémentaire sur la stratégie macroéconomique française, la Foncière Terre de Liens est alignée sur la stratégie de l'**ODD 12** en contribuant notamment à une consommation locale de la production agricole.



# FONDATION APPRENTIS D'AUTEUIL

## MISSION SOCIALE

La Fondation Apprentis d'Auteuil est une fondation reconnue d'utilité publique créée en 1866 engagée notamment dans la prévention et la protection de l'enfance. Le projet porté par La Fondation Apprentis d'Auteuil dans le cadre du contrat à impact social est le Relais Familial. Son objectif est d'éviter des mesures de placement au sein de familles dont la précarité et les ruptures d'hébergement risquent d'aggraver des situations éducatives déjà fragile. Le Relais familial offre un accompagnement éducatif et social de proximité aux familles accompagnées qui peuvent emménager avec leurs enfants (les bénéficiaires du programme d'action) dans des appartements dédiés pour une durée 3 à 12 mois.



4: Assurer à tous une éducation équitable, inclusive et de qualité et des possibilités d'apprentissage tout au long de la vie



11.1 : D'ici à 2030, assurer l'accès de tous à un logement et des services de base adéquats et sûrs, à un coût abordable, et assainir les quartiers de taudis

**7 656**

jours d'accompagnement éducatif personnalisé réalisés en Gironde

**8 645**

jours d'accompagnement éducatif personnalisé réalisés en Loire-Atlantique

**28**

bénéficiaires accueillis dans les appartements du Relais Familial depuis le lancement du programme en Gironde

**33**

bénéficiaires accueillis dans les appartements du Relais Familial depuis le lancement du programme en Loire-Atlantique



# FRANCE ACTIVE INVESTISSEMENT

## MISSION SOCIALE

France Active est un pionnier de la finance solidaire qui accompagne et finance les entreprises de l'ESS depuis plus de 30 ans, mobilisant 410 millions d'euros au service de 30 000 entreprises en 2022. France Active veut constituer un véritable mouvement d'entrepreneurs engagés dont l'ambition est de bâtir une société plus solidaire. France Active se fixe pour cela une mission : « Accélérer la réussite des entrepreneurs en leur donnant les moyens de s'engager. » car pour France Active, chaque entrepreneur peut apporter des réponses aux besoins sociaux, accompagner la transition énergétique ou environnementale, réduire les inégalités en créant de l'activité et des emplois. Chaque entrepreneur peut être un levier de transformation de son territoire. Pour cela, les entrepreneurs ont besoin à la fois de conseils avisés, de toute la palette d'outils financiers et d'être orienté vers les bons interlocuteurs pour se constituer rapidement le réseau le plus efficace pour leur projet.

**FRANCE ACTIVE**  
Les entrepreneurs engagés  
**INVESTISSEMENT**



1.4 : D'ici à 2030, faire en sorte que tous les hommes et les femmes, en particulier les pauvres et les personnes vulnérables, aient les mêmes droits aux ressources économiques et qu'ils aient accès aux services de base, à la propriété et au contrôle des terres et à d'autres formes de propriété, à l'héritage et aux ressources naturelles et à des nouvelles technologies et des services financiers adéquats, y compris la micro-finance

**42 %**

des structures appuyées dans le cadre d'un projet de développement ont bénéficié d'une garantie de prêt

**100 %**

des entrepreneurs déclarent que grâce à cette garantie, la banque ne leur a pas demandé de caution personnelle



8.3 Promouvoir des politiques axées sur le développement qui favorisent des activités productives, la création d'emplois décents, l'entrepreneuriat, la créativité et l'innovation et stimulent la croissance des micro-entreprises et des petites et moyennes entreprises et facilitent leur intégration dans le secteur formel, y compris par l'accès aux services financiers

**70 %**

d'augmentation du nombre d'emplois en CDI pour les entreprises soutenues

**4 %**

des entreprises étaient en difficulté financière au moment de contacter France Active



9.3 Accroître, en particulier dans les pays en développement, l'accès des entreprises, notamment des petites entreprises industrielles, aux services financiers, y compris aux prêts consentis à des conditions abordables, et leur intégration dans les chaînes de valeur et sur les marchés

**100 %**

des entreprises financées sont des TPE-PME

**453**

projets accompagnés et financés en 2022

## CONTRIBUTION À LA STRATÉGIE MACROÉCONOMIQUE FRANÇAISE

Au regard de notre analyse complémentaire sur la stratégie macroéconomique française, France Active Investissement est aligné sur la stratégie de l'**ODD 8** en contribuant notamment à une augmentation du taux d'emploi de ses bénéficiaires.



# GROUPE ID'EES

## MISSION SOCIALE

Groupe ID'EES est un acteur historique de l'insertion par l'économie créé en 1985 et un groupe d'insertion majeur en France : sa mission est de lutter contre l'exclusion en permettant le retour à l'emploi des personnes en difficulté. L'objectif est de permettre une insertion sociale et professionnelle pérenne des bénéficiaires, apportant autonomie ; dignité et citoyenneté au terme d'un parcours d'emploi, de formation et d'accompagnement personnalisé d'une durée pouvant aller jusqu'à 24 mois. GROUPE ID'EES regroupe un réseau de 7 entreprises d'insertion et de 52 agences de travail temporaire d'insertion dans 35 départements en France. Chaque filiale développe des métiers – bâtiments, transports, propreté, services industriels... – qui doivent permettre la reprise de confiance de personnes en difficulté avec un emploi reposant sur des modèles économiques viables.



4.4 : D'ici à 2030, augmenter considérablement le nombre de jeunes et d'adultes disposant des compétences, notamment techniques et professionnelles, nécessaires à l'emploi, à l'obtention d'un travail décent et à l'entrepreneuriat



8.5 D'ici à 2030, parvenir au plein emploi productif et garantir à toutes les femmes et à tous les hommes, y compris les jeunes et les personnes handicapées, un travail décent et un salaire égal pour un travail de valeur égale



10.1 : D'ici à 2030, faire en sorte, au moyen d'améliorations progressives, que les revenus des personnes parmi les 40 % les plus pauvres de la population augmentent plus rapidement que le revenu moyen national, et ce de manière durable

**108 420**

heures de formations dispensées aux salariés permanents et en insertion

**10,6 %**

de la masse salariale investie dans la formation professionnelle

**3 827**

personnes en parcours d'insertion

**62 %**

de sorties dynamiques vers l'emploi ou la formation

**42 %**

des personnes en insertion sont demandeurs d'emploi de longue durée

**27 %**

des personnes en insertion sont sans ressources

## CONTRIBUTION À LA STRATÉGIE MACROÉCONOMIQUE FRANÇAISE

Au regard de notre analyse complémentaire sur la stratégie macroéconomique française, Groupe ID'EES est aligné sur la stratégie de l'**ODD 8** en contribuant notamment à une augmentation du taux d'emploi de ses bénéficiaires.





# GROUPE LA VARAPPE (OPTIMA)

## MISSION SOCIALE

La Varappe est un groupe d'entreprises dont la raison d'être est de permettre à chacun de jouer son rôle dans la société. En tant qu'acteur de l'insertion professionnelle, le groupe entend mettre l'économie au service de l'humain à travers des solutions innovantes et adaptées aux différentes situations. Les bénéficiaires principaux du groupe sont les personnes les plus fragilisées.

LA VARAPPE



4.4 : D'ici à 2030, augmenter considérablement le nombre de jeunes et d'adultes disposant des compétences, notamment techniques et professionnelles, nécessaires à l'emploi, à l'obtention d'un travail décent et à l'entrepreneuriat

**98 003**

heures de formations dispensées aux salariés permanents et en insertion



8.5 D'ici à 2030, parvenir au plein emploi et garantir à toutes les femmes et à tous les hommes, y compris les jeunes et les personnes handicapées, un travail décent et un salaire égal pour un travail de valeur égale.

**10 074**

personnes en parcours insertion

**76 %**

de sorties positives, c'est-à-dire de personnes qui ont retrouvé un emploi ou une formation suite à leur parcours d'insertion



10.1 : D'ici à 2030, faire en sorte, au moyen d'améliorations progressives, que les revenus des personnes parmi les 40 % les plus pauvres de la population augmentent plus rapidement que le revenu moyen national, et ce de manière durable.

**24 %**

des salariés étaient au RSA avant d'intégrer le Groupe La Varappe

**2 248 €**

de rémunération brute moyenne des salariés en parcours en insertion, soit 29 % de plus que le SMIC

## CONTRIBUTION À LA STRATÉGIE MACROÉCONOMIQUE FRANÇAISE

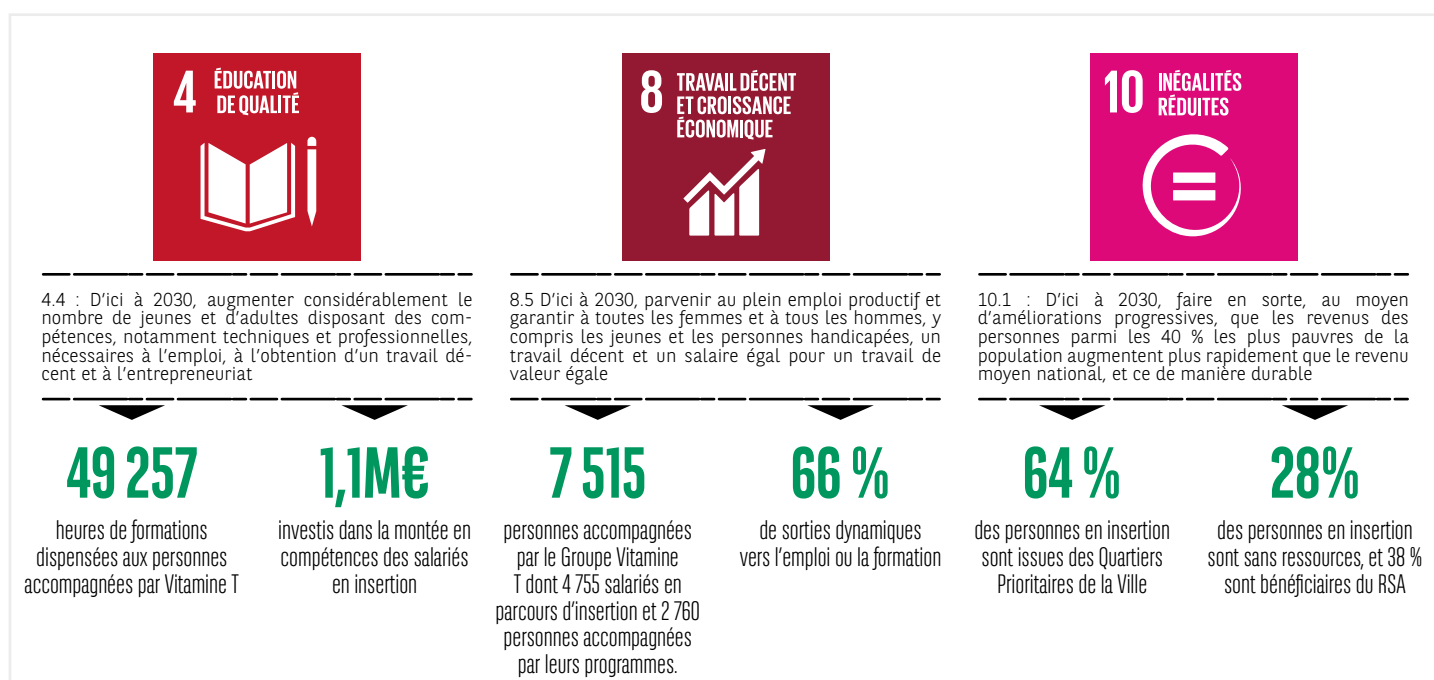
Au regard de notre analyse complémentaire sur la stratégie macroéconomique française, le Groupe La Varappe est aligné sur la stratégie de l'**ODD 8** en contribuant notamment à une augmentation du taux d'emploi de ses bénéficiaires.



# GROUPE VITAMINE T

## MISSION SOCIALE

Créé en 1978, le Groupe Vitamine T est le leader de l'insertion par l'activité économique en France. A travers 31 filiales dans des domaines très variés (comme le service à la personne, l'économie circulaire, ou encore le maraîchage biologique), Vitamine T emploie des personnes en parcours d'insertion, les forme à un ou plusieurs métiers et les accompagne afin de leur donner accès à une situation professionnelle pérenne par la suite. En parallèle de ses structures d'insertion par l'activité économique, Vitamine T développe et pilote des programmes d'accompagnement pour celles et ceux qui sont les plus éloignés de l'emploi.



## CONTRIBUTION À LA STRATÉGIE MACROÉCONOMIQUE FRANÇAISE

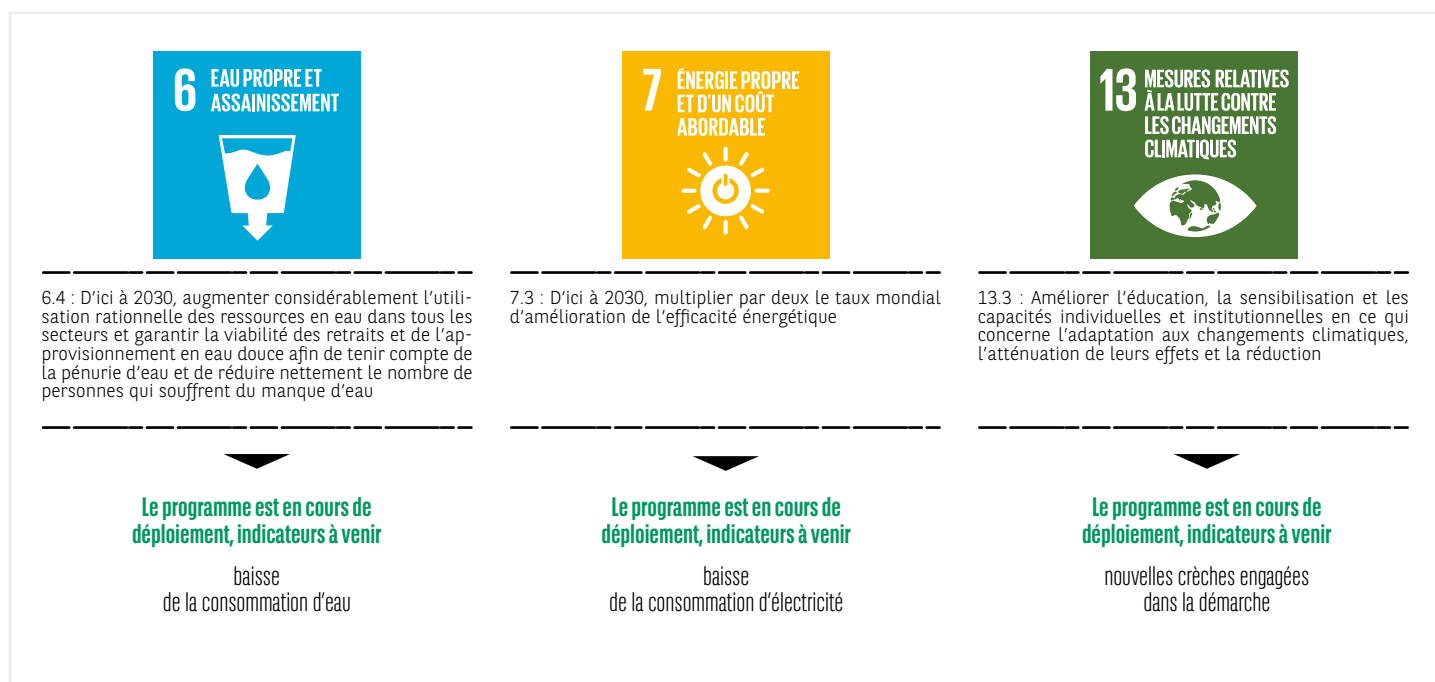
Au regard de notre analyse complémentaire sur la stratégie macroéconomique française, Vitamine T est aligné sur la stratégie de l'ODD 8 en contribuant notamment à une augmentation du taux d'emploi de ses bénéficiaires.



# LABEL VIE

## MISSION SOCIALE

Label vie est une association destinée à promouvoir la réduction de l'impact sur l'environnement des crèches et d'améliorer le bien-être de ses occupants. L'association a développé une expertise dans les démarches écoresponsables intégrales et innovantes. Elle se décline en plusieurs étapes : Diagnostic, audits, formations, séminaires, accompagnement personnalisé et labellisation. Ces actions permettent de réduire les consommations, d'augmenter la qualité de l'air, de baisser l'absentéisme, le turnover et les maladies.



## CONTRIBUTION À LA STRATÉGIE MACROÉCONOMIQUE FRANÇAISE

Au regard de notre analyse complémentaire sur la stratégie macroéconomique française, Label Vie est aligné sur la stratégie de l'**ODD 6** en contribuant à la diminution des prélèvements en eau, de l'**ODD 7** en diminuant la consommation finale d'énergie des infrastructures.



# MÉDECINS DU MONDE

## MISSION SOCIALE

AILSI : l'Alternative à l'Incarcération par le Logement et le Suivi Intensif est un programme porté par l'ONG Médecin du Monde à Marseille. Il vise à favoriser le rétablissement sanitaire et social de prévenus vivant avec des troubles psychiatriques sévères, sans logement, et déferés en comparution immédiate après un délit. Ce public est fréquemment touché par une spirale "prison-rue-hébergement-hôpital". Le programme offre aux prévenus un logement et un suivi intensif auprès d'une équipe pluridisciplinaire (éducateurs, infirmiers, médiateurs pairs, psychiatres).



3.4 D'ici à 2030, réduire d'un tiers, par la prévention et le traitement, le taux de mortalité prématurée due à des maladies non transmissibles et promouvoir la santé mentale et le bien-être  
3.5 Renforcer la prévention et le traitement de l'abus de substances psychoactives, notamment de stupéfiants et d'alcool

**100 %**

des personnes accompagnées par AILSI bénéficient d'un suivi en santé mentale orienté vers le rétablissement

**100 %**

des personnes accompagnées par AILSI bénéficient d'un suivi sur la prévention et la réduction des risques liés aux addictions



11.1 D'ici à 2030, assurer l'accès à tous à un logement et des services de base adéquats et sûrs à un coût abordable et assainir les quartiers de taudis

**Le programme est en cours de déploiement, indicateurs à venir**

des personnes accompagnées par AILSI accèdent à un logement en bail de sous-location et sont accompagnées de manière intensive



16.1 Réduire nettement, partout dans le monde, toutes les formes de violence et les taux de mortalité qui y sont associés

**Le programme est en cours de déploiement, indicateurs à venir**

de réduction des durées de réincarcération et donc de récurrence pour les personnes accompagnées par AILSI

## CONTRIBUTION À LA STRATÉGIE MACROÉCONOMIQUE FRANÇAISE

Au regard de notre analyse complémentaire sur la stratégie macroéconomique française, le programme AILSI est aligné sur la stratégie de l'ODD 3 en contribuant notamment à une amélioration de la satisfaction de la vie.



# MOULINOT

## MISSION SOCIALE

Moulinot est la première entreprise à s'être spécialisée dans le recyclage des déchets alimentaires en France. Ses activités principales sont la collecte, le traitement et la valorisation des biodéchets par méthanisation agricole et compostage. Depuis 2019, Moulinot est conventionnée « Entreprise d'insertion », elle propose des parcours en insertion professionnelle. Également organisme de formation certifié Qualiopi, elle forme aux métiers de collecteur(rice) de biodéchets et écoanimateur(rice) / guide composteur. Moulinot est implanté avec 2 sites de valorisation de biodéchets en Ile-de-France. Dans les années à venir, l'entreprise souhaite se développer dans plusieurs autres régions de France, notamment à Bordeaux et à Angers dès 2023.



4.4 : D'ici à 2030, augmenter considérablement le nombre de jeunes et d'adultes disposant des compétences, notamment techniques et professionnelles, nécessaires à l'emploi, à l'obtention d'un travail décent et à l'entrepreneuriat

**575**

d'heures de formations dispensées aux employés en insertion en 2022 et 45 demandeurs d'emplois formés en 2022

**90 %**

de taux de certification à la formation "collecteur biodéchets" en 2022



8.5 D'ici à 2030, parvenir au plein emploi et garantir à toutes les femmes et à tous les hommes, y compris les jeunes et les personnes handicapées, un travail décent et un salaire égal pour un travail de valeur égale.

**13**

personnes employées en parcours d'insertion

**65 %**

de sorties positives vers l'emploi ou la formation



12.5 : D'ici à 2030, réduire considérablement la production de déchets par la prévention, la réduction, le recyclage et la réutilisation

**14 825**

tonnes de biodéchets valorisés

**2 251**

points de collecte

## CONTRIBUTION À LA STRATÉGIE MACROÉCONOMIQUE FRANÇAISE

Au regard de notre analyse complémentaire sur la stratégie macroéconomique française, Moulinot est aligné sur la stratégie de l'**ODD 4** en contribuant notamment à la participation des jeunes et des adultes à une formation.



# NOVÉTAPE

## MISSION SOCIALE

Novétape est l'outil foncier au service de l'association Résidétape. La foncière contribue à l'émergence de projets urbains répondant à des enjeux d'équilibre territorial et de mixité, intégrant les questions de l'accès au logement des ménages modestes et du développement du lien emploi-logement. Elle agit en amplificateur et accélérateur des projets de Résidétape. A la fois investisseur, maître d'ouvrage et propriétaire des murs des (futurs) résidences, Novétape dispose d'un agrément de maîtrise d'ouvrage d'insertion. Etre partie prenante du financement des terrains et de la construction renforce sa capacité à proposer des choix d'aménagement. Cela facilite également la mise en œuvre d'un projet architectural cohérent avec les objectifs de Résidétape (qualité, durabilité, espaces extérieurs...).



10.2 : D'ici à 2030, autonomiser toutes les personnes et favoriser leur intégration sociale, économique et politique, indépendamment de leur âge, de leur sexe, de leurs handicaps, de leur race, de leur appartenance ethnique, de leurs origines, de leur religion ou de leur statut économique ou autre

**100 %**

des locataires bénéficient d'un accompagnement social personnalisé durant la durée de leur séjour (relogement, accès aux droits, emploi, formation, relations familiales, santé, gestion du budget)



11.11 : D'ici à 2030, autonomiser toutes les personnes et favoriser leur intégration sociale, économique et politique, indépendamment de leur âge, de leur sexe, de leurs handicaps, de leur race, de leur appartenance ethnique, de leurs origines, de leur religion ou de leur statut économique ou autre

**126**

logements, soit 220 personnes logées



# ORANJEHUIS

## MISSION SOCIALE

Oranjehuis est une organisation d'aide à la jeunesse belge, reconnue par le gouvernement flamand. L'association travaille en Flandre occidentale et orientale avec des enfants, des jeunes et des familles en situation de vulnérabilité, encadrant plus de 450 enfants, jeunes et familles. Les domaines d'intervention d'Oranjehuis s'étendent à tous les domaines qui touchent à la vie des enfants, des jeunes et des familles, des proches et des pairs, à l'éducation, au travail, aux loisirs et aux structures d'assistance elles-mêmes. Oranjehuis veut être un modèle et un pionnier innovant dans son domaine : début 2022, l'association a lancé son premier contrat à impact social intitulé « Back on Track » afin d'accompagner des jeunes adultes menacés de sans-abrisme vers un logement durable et permettre ainsi leur réinsertion sociale.



10.2 : D'ici à 2030, autonomiser toutes les personnes et favoriser leur intégration sociale, économique et politique, indépendamment de leur âge, de leur sexe, de leurs handicaps, de leur race, de leur appartenance ethnique, de leurs origines, de leur religion ou de leur statut économique ou autre

**Le programme est en cours de déploiement, indicateurs à venir**

des jeunes accompagnés dans le cadre du contrat à impact social terminent le programme d'accompagnement

**Le programme est en cours de déploiement, indicateurs à venir**

des jeunes issus du programme d'accompagnement ont un revenu propre (hors minima sociaux) à la fin de leur parcours



11.1 : D'ici à 2030, assurer l'accès de tous à un logement et des services de base adéquats et sûrs, à un coût abordable, et assainir les quartiers de taudis

**Le programme est en cours de déploiement, indicateurs à venir**

des jeunes issus du programme d'accompagnement ont un contrat de location à leur nom à la fin de leur parcours



# PHENIX

## MISSION SOCIALE

1,3 milliards de tonnes : c'est le nombre de tonnes de nourriture gaspillée par an dans le monde. Face à ce constat, Phenix, créée en 2014, se fixe la mission de lutter contre le gaspillage alimentaire. Aujourd'hui la start-up est présente dans 27 antennes régionales en France et 5 pays européens. Pour répondre à cette problématique, Phenix a développé plusieurs solutions technologiques à destination des grandes enseignes telles que Leclerc, Intermarché ou Franprix, et des industriels agroalimentaires comme Danone ou Coca-Cola, via le don à des associations, la revente aux consommateurs et l'alimentation animale.



2.1 : D'ici à 2030, éliminer la faim et faire en sorte que chacun, en particulier les pauvres et les personnes en situation vulnérable, y compris les nourrissons, ait accès tout au long de l'année à une alimentation saine, nutritive et suffisante

**2 500**

associations caritatives avec qui Phenix travaille quotidiennement pour donner une seconde vie aux invendus



12.3 D'ici à 2030, réduire de moitié à l'échelle mondiale le volume de déchets alimentaires par habitant au niveau de la distribution comme de la consommation et réduire les pertes de produits alimentaires tout au long des chaînes de production et d'approvisionnement, y compris les pertes après récolte

**180 000**

repas sauvés par jour, i.e. 60 tonnes de déchets évités au quotidien

**16 000**

commerces et entreprises partenaires



13.1 : Renforcer, dans tous les pays, la résilience et les capacités d'adaptation face aux aléas climatiques et aux catastrophes naturelles liées au climat

**140 500**

tonnes équivalent CO<sub>2</sub> évitées en 2022

**5 000 000**

citoyens engagées sur l'application Phenix

## CONTRIBUTION À LA STRATÉGIE MACROÉCONOMIQUE FRANÇAISE

Au regard de notre analyse complémentaire sur la stratégie macroéconomique française, Phenix est aligné sur la stratégie de l'**ODD 12** en contribuant à la lutte contre les pertes et le gaspillage alimentaire.





# PHITRUST PARTENAIRES

## MISSION SOCIALE

Société d'investissement à impact, Phitrust Partenaires apporte un soutien technique, financier et humain aux entrepreneurs qui placent leurs ambitions de transformation de notre société au cœur de leur projet d'entreprise. Les entrepreneurs et leurs équipes accompagnés par Phitrust Partenaires portent une vision inclusive de la société et poursuivent un triple objectif social, environnemental et financier. Phitrust Partenaires investit principalement en Europe, ainsi qu'en Asie du Sud Est et en Afrique. L'objectif est de donner aux entreprises sociales les moyens nécessaires à leur changement d'échelle et donc à la croissance de leur impact. Les sociétés en portefeuille sont notamment actives dans l'insertion et la formation professionnelle, l'immobilier social et durable, l'inclusion et le handicap, l'inclusion financière et l'économie circulaire. Fonds d'entrepreneuriat social européen (EuSEF), Phitrust Partenaires dispose aussi de l'agrément « Entreprise Solidaire » et du label Finansol.

**PHITRUST**  
Partenaires



1.4 : D'ici à 2030, faire en sorte que tous les hommes et les femmes, en particulier les pauvres et les personnes vulnérables, aient les mêmes droits aux ressources économiques et qu'ils aient accès aux services de base, à la propriété et au contrôle des terres et à d'autres formes de propriété, à l'héritage et aux ressources naturelles et à des nouvelles technologies et des services financiers adéquats, y compris la micro-finance

**479 269**

bénéficiaires de microfinance soutenus à travers les investissements de Phitrust Partenaires



8.5 D'ici à 2030, parvenir au plein emploi productif et garantir à toutes les femmes et à tous les hommes, y compris les jeunes et les personnes handicapées, un travail décent et un salaire égal pour un travail de valeur égale

**3 287**

Equivalents Temps Plein en insertion et en intérim social grâce aux investissements de Phitrust Partenaires

**351**

entreprises sociales et environnementales financées à travers les investissements de Phitrust Partenaires



10.2 : D'ici à 2030, autonomiser toutes les personnes et favoriser leur intégration sociale, économique et politique, indépendamment de leur âge, de leur sexe, de leurs handicaps, de leur race, de leur appartenance ethnique, de leurs origines, de leur religion ou de leur statut économique ou autre

**303**

personnes en situation de handicap employées grâce aux investissements de Phitrust Partenaires

## CONTRIBUTION À LA STRATÉGIE MACROÉCONOMIQUE FRANÇAISE

Au regard de notre analyse complémentaire sur la stratégie macroéconomique française, Phitrust Partenaires est aligné sur la stratégie de l'ODD 8 en contribuant notamment à une augmentation du taux d'emploi de ses bénéficiaires.



# SIDI

## MISSION SOCIALE

La SIDI, Solidarité Internationale pour le Développement et l'Investissement, a pour mission de contribuer à la promotion d'une économie plus inclusive, qui donne sa chance aux populations défavorisées dans les pays du Sud et de l'Est. La SIDI cherche à favoriser l'inclusion économique et financière des populations vulnérables, par la consolidation d'acteurs locaux de développement tels que les Institutions de Microfinance (IMF), les organisations paysannes ou les structures d'appui à la finance communautaire. La SIDI contribue au renforcement de ses partenaires et à la durabilité des services fournis à leurs clients en les faisant bénéficier d'un soutien financier et/ou d'un appui technique.



2.3 : D'ici à 2030, doubler la productivité agricole et les revenus des petits producteurs alimentaires, en particulier les femmes, les autochtones, les exploitants familiaux, les éleveurs et les pêcheurs, y compris en assurant l'égalité d'accès aux terres, aux autres ressources productives et intrants, au savoir, aux services financiers, aux marchés et aux possibilités d'ajout de valeur et d'emploi autres qu'agricoles

**+15 %**

de chiffre d'affaires en moyenne pour les organisations de producteurs financées

**52 %**

des organisations paysannes partenaires ont augmenté leur montant d'achat aux producteurs sur l'année



8.3 Promouvoir des politiques axées sur le développement qui favorisent des activités productives, la création d'emplois décents, l'entrepreneuriat, la créativité et l'innovation et stimulent la croissance des micro-entreprises et des petites et moyennes

8.10 Renforcer la capacité des institutions financières nationales de favoriser et généraliser l'accès de tous aux services bancaires et financiers et aux services d'assurance

**73 %**

des prêts financent des activités génératrices de revenus

**9 312 814**

personnes financées par des institutions de microfinance partenaires de la SIDI



9.3 Accroître, en particulier dans les pays en développement, l'accès des entreprises, notamment des petites entreprises industrielles, aux services financiers, y compris aux prêts consentis à des conditions abordables, et leur intégration dans les chaînes de valeur et sur les marchés

**50 %**

des institutions de microfinance partenaires proposent des prêts aux PME

## CONTRIBUTION À LA STRATÉGIE MACROÉCONOMIQUE FRANÇAISE

Au regard de notre analyse complémentaire sur la stratégie macroéconomique française, la SIDI est alignée sur la stratégie de l'**ODD 8** en contribuant notamment à une augmentation du taux d'emploi de ses bénéficiaires.



# SIEL BLEU

## MISSION SOCIALE

L'association Siel Bleu a été créée en 1997. Depuis, elle conçoit et dispense des programmes d'Activité Physique Adaptée auprès de 140 000 personnes par semaine fragilisées par l'avancée en âge, la maladie chronique et / ou le handicap au travers de cours collectifs, individuels, en établissements (hôpitaux, maisons de retraite etc.) ou hors établissements et au domicile. Ces programmes permettent de prévenir la perte d'autonomie et de favoriser l'inclusion de toutes les personnes fragilisées au niveau social, cognitif ou physique, de lutter contre la sédentarité (responsable d'1 décès sur 10 dans le monde) et de développer la prévention santé en l'adaptant à tous et à tous les territoires. Siel Bleu a pour ambition d'être accessible au plus grand nombre en proposant des prix abordables.



3.4 : D'ici à 2030, réduire d'un tiers, par la prévention et le traitement, le taux de mortalité prématurée due à des maladies non transmissibles et promouvoir la santé mentale et le bien-être

**87 %**

d'amélioration des capacités de déplacement dans les établissements pour personnes âgées grâce à l'activité physique adaptée et 20 % de chutes en moins après 3 mois d'activité pour les femmes de plus de 65 ans

**40 %**

de récurrence du cancer du sein en moins chez les femmes de plus de 65 ans grâce à l'activité physique adaptée et une amélioration de la nutrition



10.2 : D'ici à 2030, autonomiser toutes les personnes et favoriser leur intégration sociale, économique et politique, indépendamment de leur âge, de leur sexe, de leurs handicaps, de leur race, de leur appartenance ethnique, de leurs origines, de leur religion ou de leur statut économique ou autre

**206 770**

bénéficiaires de l'activité physique adaptée dont 186 570 seniors

**446 894**

heures d'activité physique adaptée dispensées aux personnes âgées, handicapées et/ou atteintes de maladies chroniques

## CONTRIBUTION À LA STRATÉGIE MACROÉCONOMIQUE FRANÇAISE

Au regard de notre analyse complémentaire sur la stratégie macroéconomique française, Siel Bleu est aligné sur la stratégie de l'**ODD 3** en contribuant notamment à une augmentation de l'espérance de vie de ses bénéficiaires.



# SNL-PROLOGUES

## MISSION SOCIALE

SNL – Prologues, foncière du mouvement Solidarités Nouvelles pour le Logement, crée des logements pour les plus précaires par construction, achat rénovation, bail à réhabilitation ou mise à disposition par des particuliers. Ces logements d'insertion, bien situés et insérés dans le tissu urbain, sont loués à des personnes en difficulté qui trouvent souvent chez SNL leur premier logement. Chaque ménage est accompagné jusqu'à l'accès à un logement pérenne. Cet accompagnement est assuré par des bénévoles du quartier et par un travailleur social de l'association.



### 7 ÉNERGIE PROPRE ET D'UN COÛT ABORDABLE



7.1 : D'ici à 2030, garantir l'accès de tous à des services énergétiques fiables et modernes, à un coût abordable

**+63 %**

d'efficacité énergétique et 3 classes énergétiques gagnées en moyenne suite aux travaux de réhabilitation. Ce gain est calculé à partir du nombre de kWh/m<sup>2</sup> consommés par an

### 10 INÉGALITÉS RÉDUITES



10.2 : D'ici à 2030, autonomiser toutes les personnes et favoriser leur intégration sociale, économique et politique, indépendamment de leur âge, de leur sexe, de leurs handicaps, de leur race, de leur appartenance ethnique, de leurs origines, de leur religion ou de leur statut économique ou autre

**84 %**

des locataires sont en dessous du seuil de pauvreté et 51 % en dessous du seuil de grande pauvreté (752€/mois pour une personne seule/par unité de consommation). 84 % n'avaient pas de logement personnel

### 11 VILLES ET COMMUNAUTÉS DURABLES



11.1 : D'ici à 2030, assurer l'accès de tous à un logement et des services de base adéquats et sûrs, à un coût abordable, et assainir les quartiers de taudis

**13 830**

personnes successivement accueillies depuis la création de l'association, 1 261 ménages logés en 2022

## CONTRIBUTION À LA STRATÉGIE MACROÉCONOMIQUE FRANÇAISE

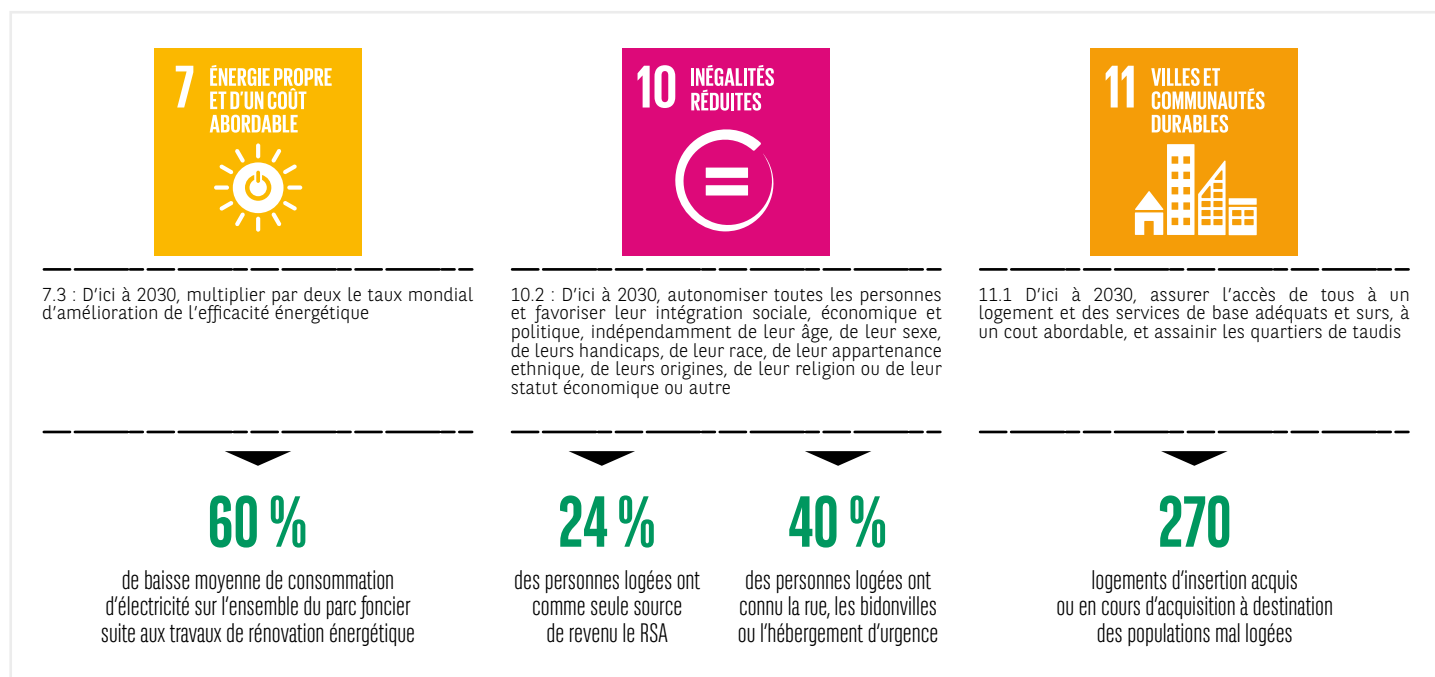
Au regard de notre analyse complémentaire sur la stratégie macroéconomique française, SNL-Prologues est aligné sur la stratégie de l'**ODD 7** en contribuant notamment à une baisse de la consommation d'énergie de ses locataires.



# SOLIFAP

## MISSION SOCIALE

Solifap est la société d'investissements solidaires créée par la Fondation Abbé Pierre pour accélérer la lutte contre le mal-logement. En mobilisant la finance solidaire, Solifap investit pour accroître l'offre de logement pour les personnes défavorisées et lutter contre le mal-logement. Grâce à ses actionnaires, Solifap soutient les projets des associations locales qui produisent des logements très sociaux ou qui accompagnent les personnes dans l'accès à leurs droits partout en France. Ce soutien se matérialise grâce à trois outils : le portage foncier, les financements et les missions de conseil pour accompagner la structuration et le développement des projets partout sur le territoire. En créant Solifap, la Fondation Abbé Pierre fait le pari que chacun, avec son épargne, peut contribuer à lutter contre le mal-logement de personnes en situation de précarité : personnes à faibles revenus, en situation de handicap, ayant déjà connu la rue, les bidonvilles, les hébergements d'urgence...



## CONTRIBUTION À LA STRATÉGIE MACROÉCONOMIQUE FRANÇAISE

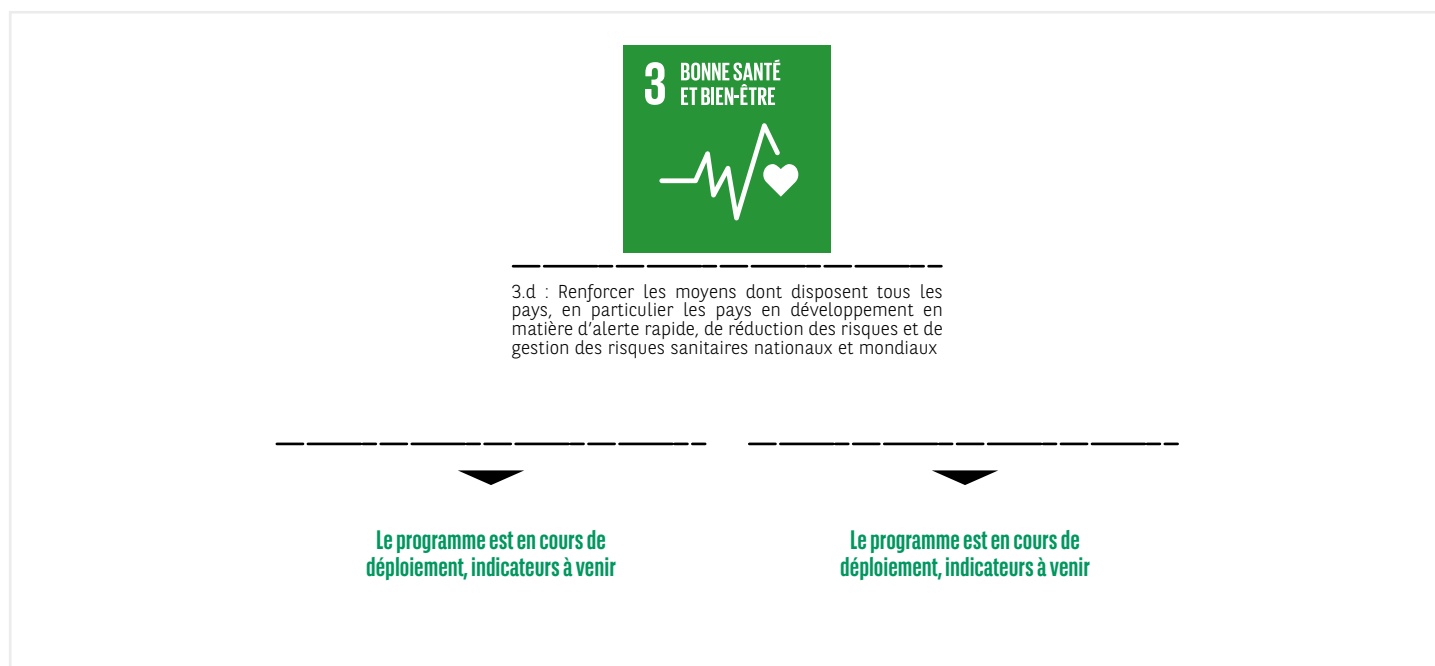
Au regard de notre analyse complémentaire sur la stratégie macroéconomique française, Solifap est aligné sur la stratégie de l'**ODD 7** en contribuant notamment à une baisse de la consommation d'énergies de ses locataires.



# STANDING STRONG

## MISSION SOCIALE

Standing Strong lutte contre la chute des personnes âgées via des sessions de vitalité organisées par des praticiens physiothérapeutes et accompagnateurs sociaux. Les cours sont composés de sports doux tels que le Tai Chi, de parcours d'obstacles et de techniques de chutes. L'objectif est de prévenir les chutes sur les personnes âgées de plus de 70 ans plutôt que de les guérir. Le programme est implanté aux Pays-Bas.



## CONTRIBUTION À LA STRATÉGIE MACROÉCONOMIQUE FRANÇAISE

Au regard de notre analyse complémentaire sur la stratégie macroéconomique française, Familles Solidaires est aligné sur la stratégie de l'**ODD 3** en contribuant notamment à une augmentation de l'espérance de vie de ses bénéficiaires.



# TITI FLORIS

## MISSION SOCIALE

Titi Floris est une SCOP créée en 2006 dont la mission est de proposer des solutions de transport pour les personnes en situation de handicap (déficience intellectuelle, polyhandicap, maladies neurodégénératives). Titi Floris assure les trajets domicile-établissement spécialisé et domicile-établissement scolaire de ses bénéficiaires. Les conducteurs accompagnateurs salariés ont des formations spécifiques afin d'assurer une prise en charge adaptée des bénéficiaires. Parallèlement, Titi Floris déploie une stratégie d'embauche axée sur le recrutement de personnes en situation de handicap. La société coopérative compte aujourd'hui plus de 1 800 salariés et intervient dans 19 départements de l'Ouest de la France.



4.4 : D'ici à 2030, augmenter considérablement le nombre de jeunes et d'adultes disposant des compétences, notamment techniques et professionnelles, nécessaires à l'emploi, à l'obtention d'un travail décent et à l'entrepreneuriat

**13 750**

bénéficiaires des services proposés par Titi Floris, principalement des jeunes avec une déficience intellectuelle ou des jeunes avec un polyhandicap



10.2 : D'ici à 2030, autonomiser toutes les personnes et favoriser leur intégration sociale, économique et politique, indépendamment de leur âge, de leur sexe, de leurs handicaps, de leur race, de leur appartenance ethnique, de leurs origines, de leur religion ou de leur statut économique ou autre

**378**

salariés reconnus « travailleurs handicapés », soit 17% % des effectifs

## CONTRIBUTION À LA STRATÉGIE MACROÉCONOMIQUE FRANÇAISE

Au regard de notre analyse complémentaire sur la stratégie macroéconomique française, Titi Floris est aligné sur la stratégie de l'**ODD 4** en contribuant notamment à faire participer des jeunes à des formations.



# TOOPI ORGANICS

## MISSION SOCIALE

Depuis 2019, TOOPI-Organics recycle, transforme et valorise l'urine humaine en produits pour l'agriculture en remplaçant des WC classiques par des WC adaptés au sein d'établissements recevant du public (établissements scolaires, stations d'autoroute...) afin de collecter l'urine. Le procédé de transformation des urines repose sur sa fermentation, c'est-à-dire sur la consommation des nutriments de l'urine par des bactéries fermentaires d'intérêt agricole. L'engrais issu de ce procédé est riche en azote, phosphore et potassium. Cette solution permet de diminuer la dépendance aux intrants chimiques de synthèse dans l'agriculture et de réduire la pollution qu'ils génèrent.



2.4 D'ici à 2030, assurer la viabilité des systèmes de production alimentaire et mettre en œuvre des pratiques agricoles résilientes qui permettent d'accroître la productivité et la production, contribuent à la préservation des écosystèmes, renforcent les capacités d'adaptation aux changements climatiques, aux phénomènes météorologiques extrêmes, à la sécheresse, aux inondations et à d'autres catastrophes et améliorent progressivement la qualité des terres et des sols.



6.4 D'ici à 2030, augmenter considérablement l'utilisation rationnelle des ressources en eau dans tous les secteurs et garantir la viabilité des retraits et de l'approvisionnement en eau douce afin de tenir compte de la pénurie d'eau et de réduire nettement le nombre de personnes qui souffrent du manque d'eau.

**+60% à 110%**

d'efficacité par rapport à un engrais classique

**169**

fois moins d'émissions de gaz à effet de serre avec le biostimulant de TOOPI-Organics qu'avec des engrais minéraux.

**70 000L**

d'eau potable économisés en ayant valorisé 3 000L d'urine

**3 millions**

de litres d'urine sécurisés par TOOPI-Organics qui ne pollueront pas d'eau potable comme dans les toilettes classiques.

## CONTRIBUTION À LA STRATÉGIE MACROÉCONOMIQUE FRANÇAISE

Au regard de notre analyse complémentaire sur la stratégie macroéconomique française, TOOPI-Organics est aligné sur la stratégie de l'**ODD 2** en contribuant à une réduction de la consommation de produits phytosanitaires.





# URBILOG

## MISSION SOCIALE

Depuis 1995, Urbilog agit pour une meilleure accessibilité numérique à destination des personnes en situation de handicap\*. Urbilog développe une offre de service de conseil et d'audit pour évaluer le taux d'accessibilité des systèmes informatiques des organisations, conçoit des sites et des applications accessibles, et forme aux métiers du numérique les personnes en situation de handicap et les personnes éloignées de l'emploi en partenariat avec pôle emploi. Par ailleurs, Urbilog détient Compéthance, une entreprise adaptée dont plus de 70 % des salariés sont en situation de handicap.



8.5 D'ici à 2030, parvenir au plein emploi productif et garantir à toutes les femmes et à tous les hommes, y compris les jeunes et les personnes handicapées, un travail décent et un salaire égal pour un travail de valeur égale.



10.2 D'ici à 2030, autonomiser toutes les personnes et favoriser leur intégration sociale, économique et politique, indépendamment de leur âge, de leur sexe, de leur handicap, de leur race, de leur appartenance ethnique, de leurs origines, de leur religion ou de leur statut économique ou autre.



16.10 Garantir l'accès public à l'information et protéger les libertés fondamentales, conformément à la législation nationale et aux accords internationaux

38

personnes en situation de handicap employées en 2022 (75 % de l'effectif total) dont 37 en CDI

16

collaborateurs en situation de handicap recrutés en direct par les clients d'Urbilog dans le milieu ordinaire

150

services clients rendus accessibles aux personnes sourdes et aveugles

150

personnes en situation de handicap formées au développement informatique ou à l'accessibilité numérique par des formations spécifiques

220

audits de sites selon le référentiel légal RGAA ou le test Handitested

9 Mds

de pages vues rendues accessibles dont Crédit Agricole, Auchan, Decathlon, Leroy Merlin, DGFIP, amendes.gouv, impots.gouv

## CONTRIBUTION À LA STRATÉGIE MACROÉCONOMIQUE FRANÇAISE

Au regard de notre analyse complémentaire sur la stratégie macroéconomique française, Urbilog est aligné sur la stratégie de l'ODD 8 en contribuant à l'amélioration du taux d'emploi.

\* Visuel, auditif, moteur, troubles dys.



# WAKE UP CAFÉ

## MISSION SOCIALE

Créé en 2014, Wake Up Café est une association qui accompagne les détenus vers une réinsertion durable et sans récidive via l'emploi. Le programme vers l'entreprise propose deux types d'accompagnement : le parcours A qui agit dès la prison et au moment de la sortie du détenu, et le parcours B qui bénéficie au ex-détenus. Ces parcours se composent de formations professionnelles, d'un accompagnement individuel et collectif, et d'un accès à l'emploi dans des entreprises partenaires en particulier des grands groupes. .



4.3 : D'ici à 2030, faire en sorte que les femmes et les hommes aient tous accès dans des conditions d'égalité à un enseignement technique, professionnel ou tertiaire, y compris universitaire, de qualité et d'un coût abordable

**Le programme est en cours de déploiement, indicateurs à venir**

de bénéficiaires ayant persévéré dans la formation



8.5 : D'ici à 2030, parvenir au plein emploi productif et garantir à toutes les femmes et à tous les hommes, y compris les jeunes et les personnes handicapées, un travail décent et un salaire égal pour un travail de valeur égale.

**Le programme est en cours de déploiement, indicateurs à venir**

de sorties positives des bénéficiaires ayant persévéré dans la formation



16.3 : Promouvoir l'état de droit aux niveaux national et international et donner à tous accès à la justice dans des conditions d'égalité.

**Le programme est en cours de déploiement, indicateurs à venir**

détenus et d'anciens détenus accompagnés

**Le programme est en cours de déploiement, indicateurs à venir**

de réduction du taux de récidive

## CONTRIBUTION À LA STRATÉGIE MACROÉCONOMIQUE FRANÇAISE

Au regard de notre analyse complémentaire sur la stratégie macroéconomique française, Wake Up Café est aligné sur la stratégie de l'**ODD 8** en contribuant notamment à une augmentation du taux d'emploi de ses bénéficiaires.



# WIMOOV

## MISSION SOCIALE

Wimoov est une association créée en 1998 qui fait partie du Groupe SOS depuis 2008. Elle intervient sur les questions relatives à la mobilité durable et autonome pour tous les publics fragilisés, notamment les personnes en situation d'insertion sociale et professionnelle et les personnes âgées. En collaboration avec les acteurs locaux, Wimoov réalise des Tests Mobilités individualisés en ligne (analyse des besoins et des freins à la mobilité), un accompagnement et des services de mobilité (location de matériel à tarif social, formations et aides financières). L'objectif est d'améliorer la mobilité des publics fragilisés tout en promouvant des usages respectueux de l'environnement en matière de transport.



10.2 : D'ici à 2030, autonomiser toutes les personnes et favoriser leur intégration sociale, économique et politique, indépendamment de leur âge, de leur sexe, de leurs handicaps, de leur race, de leur appartenance ethnique, de leurs origines, de leur religion ou de leur statut économique ou autre



11.2 : D'ici à 2030, assurer l'accès de tous à des systèmes de transport sûrs, accessibles et viables, à un coût abordable, en améliorant la sécurité routière, notamment en développant les transports publics, une attention particulière devant être accordée aux besoins des personnes en situation vulnérable, des femmes, des enfants, des personnes handicapées et des personnes âgées



13.3 : Améliorer l'éducation, la sensibilisation et les capacités individuelles et institutionnelles en ce qui concerne l'adaptation aux changements climatiques, l'atténuation de leurs effets et la réduction de leur impact et les systèmes d'alerte rapide

**26 495**

personnes en parcours d'insertion et 1 624 seniors accompagnés

**78 %**

des personnes en insertion accompagnées sont inscrites à Pôle Emploi et 33 % sont bénéficiaires du RSA

**14 175**

personnes formées et accompagnées pour réduire les risques en matière de sécurité routière

**- 30 %**

d'utilisation de la voiture au profit de la marche, des transports en commun ou à la demande depuis l'accompagnement de Wimoov

**23 058**

personnes formées, accompagnées ou équipées pour une transition vers les nouvelles mobilités actives

**84 %**

des personnes en insertion ont amélioré leurs compétences en matière de mobilité durable

## CONTRIBUTION À LA STRATÉGIE MACROÉCONOMIQUE FRANÇAISE

Au regard de notre analyse complémentaire sur la stratégie macroéconomique française, Wimoov est aligné sur la stratégie de l'**ODD 13** en contribuant notamment une réduction de l'empreinte carbone liée à la mobilité.



# MÉTHODOLOGIE

La méthodologie a été élaborée dans le cadre du partenariat entre BNP Paribas Asset Management et la Chaire Innovation sociale de l'ESSEC pour identifier les principaux « Objectifs du développement durable » auxquels contribuent une association ou une entreprise solidaire :



1. PRÉSÉLECTION

Présélection des ODD *a priori* pertinents au regard de la mission sociale et de la raison d'être du partenaire



2. CONSULTATION

Consultation des sous-ODD de chaque ODD retenu afin de valider leur pertinence par rapport au cœur d'activité du partenaire



3. ÉVALUATION

Évaluation de la contribution aux sous-ODD sélectionnés à partir d'indicateurs d'impact de ciblage et de résultat issus de la base d'indicateurs élaborées par Cerise<sup>1</sup> ou d'indicateurs d'impact similaires



4. ANALYSE

Analyse complémentaire sur les ODD retenus pour voir si la contribution du partenaire est alignée avec la stratégie macroéconomique française : la France a décidé de suivre sa contribution aux ODD avec des indicateurs macroéconomiques spécifiques, adaptés aux enjeux du territoire et au niveau de développement économique, social et environnemental du pays. L'analyse est réalisée à partir d'indicateurs définis par l'INSEE<sup>2</sup>



5. ENTRETIEN

BNP Paribas Asset Management valide les résultats de l'analyse lors d'un entretien qualitatif avec le partenaire

- 1 CERISE est une association spécialisée dans la promotion de la finance éthique. Dans le cadre d'un groupe de travail, CERISE a compilé des indicateurs issus des standards du secteur privé construits autour de cibles associées aux ODD et adaptées à l'action des entreprises sociales : [MetODD-SDG - Cerise \(cerise-spm.org\)](#)
- 2 L'Institut national de la statistique et des études économiques (INSEE) est chargé de la production, de l'analyse et de la publication des statistiques officielles en France : [Indicateurs pour le suivi national des objectifs de développement durable | Insee](#)

## L'INVESTISSEMENT SOLIDAIRE CHEZ BNP PARIBAS ASSET MANAGEMENT, C'EST :



Données BNP Paribas Asset Management au 31/12/2023



BNP Paribas Asset Management ("BNPP AM") est le métier de gestion d'actifs de BNP Paribas, un groupe bancaire de premier plan en Europe et de portée internationale. La priorité de BNPP AM est de délivrer sur le long terme des rendements durables à ses clients, en s'appuyant sur une approche d'investissement intégrant la durabilité. Les équipes de gestion de BNPP AM concentrent leur développement sur six expertises clés : les stratégies actives à forte conviction, les solutions de liquidité, les marchés émergents, les investissements multi-actifs, les investissements systématiques, quantitatifs & indiciels et les actifs privés, et intègrent une analyse quantitative et fondamentale dans leurs processus d'investissement.

BNPP AM place la durabilité au cœur de sa stratégie et de sa philosophie d'investissement. Positionné parmi les leaders en investissement thématique en Europe<sup>1</sup>, BNPP AM entend contribuer à une transition Énergétique réussie, des Écosystèmes sains et une plus grande Égalité sociale (les « 3E »). BNPP AM gère actuellement 540 milliards d'euros d'actifs (encours sous gestion et conseillés de 656 milliards d'euros), bénéficie de l'expertise de plus de 500 professionnels de l'investissement et de près de 400 collaborateurs dédiés à la relation clients, et s'adresse aux particuliers, aux entreprises et aux institutions dans 67 pays.

Pour plus d'information, rendez-vous sur [bnpparibas-am.com](https://bnpparibas-am.com), notre [media room](#) ou suivez-nous sur :



Chiffres : BNPP AM, au 31 décembre 2023

<sup>1</sup> Source : 2ème en Europe sur les stratégies thématiques durables, selon une analyse réalisée par BNP Paribas Asset Management sur la base des données Morningstar au 31/12/23.



ESSEC  
BUSINESS SCHOOL

Depuis 2002, la Chaire Entrepreneuriat et Innovation à Impact produit et diffuse de la connaissance sur les enjeux d'innovation et d'entrepreneuriat à impact. Elle forme chaque année 25 étudiants du programme ESSEC Grande Ecole sur ces sujets et développe des programmes de formation continue ainsi qu'une offre digitale. A ce jour, 16 MOOC sont accessibles au plus grand nombre. En 2008, elle a créé l'accélérateur d'entreprises à impact Antropia ESSEC, qui a déjà accompagné près de 300 entrepreneurs dans le développement de leur projet (émergence, accélération, changement d'échelle). En 2018, elle a lancé le Laboratoire E&MISE, d'Évaluation et de Mesure de l'Impact Social et Environnemental. En 2021, ces initiatives sont regroupées sous la bannière ESSEC Impact Initiative, constellation d'initiatives pour savoir agir pour maximiser son impact.



BNP PARIBAS ASSET MANAGEMENT Europe est une société de gestion de portefeuille agréée par l'Autorité des marchés financiers sous le n° GP96002, constituée sous forme de société par actions simplifiée, ayant son siège social au 1, boulevard Haussmann 75009 Paris, France, RCS Paris 319 378 832, et son site web : HYPERLINK "http://www.bnpparibas-am.com" www.bnpparibas-am.com.

Ce contenu vous est communiqué à titre purement informatif et ne constitue:

1. ni une offre de vente, ni une sollicitation d'achat, et ne doit en aucun cas servir de base ou être pris en compte pour quelque contrat ou engagement que ce soit ;
2. ni un conseil d'investissement.

Les opinions exprimées dans le présent document constituent le jugement de la société de gestion de portefeuille au moment indiqué et sont susceptibles d'être modifiées sans préavis. La société de gestion de portefeuille n'est nullement obligée de les tenir à jour ou de les modifier. Il est recommandé aux investisseurs de consulter leurs propres conseillers juridiques et fiscaux en fonction des considérations légales, fiscales, domiciliaires et comptables qui leur sont applicables avant d'investir dans les instruments financiers afin de déterminer eux-mêmes l'adéquation et les conséquences de leur investissement, pour autant que ceux-ci soient autorisés. À noter que différents types d'investissements, mentionnés le cas échéant dans le présent document, impliquent des degrés de risque variables et qu'aucune garantie ne peut être donnée quant à l'adéquation, la pertinence ou la rentabilité d'un investissement spécifique pour le portefeuille d'un client ou futur client.

Compte tenu des risques économiques et de marché, aucune garantie ne peut être donnée quant à la réalisation par les instruments financiers de leurs objectifs d'investissement. Les performances peuvent varier notamment en fonction des objectifs ou des stratégies d'investissement des instruments financiers et des conditions économiques et de marché importantes, notamment les taux d'intérêt. Les différentes stratégies appliquées aux instruments financiers peuvent avoir un impact significatif sur les résultats présentés dans ce document.

La documentation visée par le présent avertissement est disponible sur [www.bnpparibas-am.com](http://www.bnpparibas-am.com).

# VIEWPOINT



**BNP PARIBAS**  
**ASSET MANAGEMENT**

**L'investisseur  
durable d'un  
monde qui change**